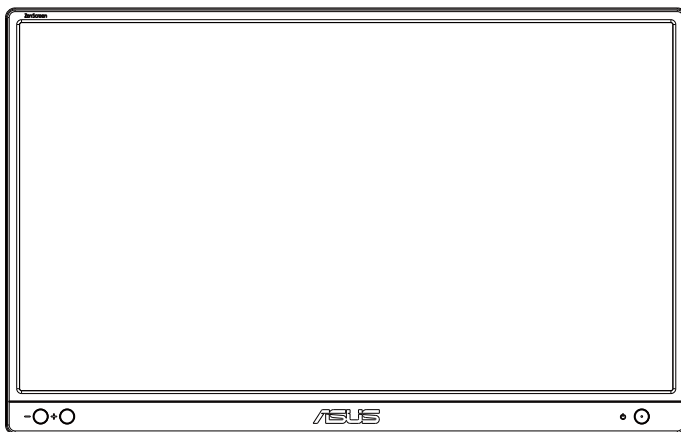


ASUS®

MB166B

USB-monitor

Útmutató



Tartalomjegyzék

Megjegyzések.....	iii
Biztonsági információ	v
Gondozás és tisztítás	vii
Visszavételi szolgáltatások.....	viii
1.1 Üdvözljük!.....	1-1
1.2 A csomag tartalma	1-1
1.3 A monitor bemutatása	1-2
1.3.1 Előlnézet	1-2
1.3.2 Auto-Rotate (Auto. elforgatás)	1-3
2.1 A beállítási pozíciói.....	2-1
2.2 Az USB-kábel csatlakoztatása	2-2
2.3 DisplayWidget Lite szoftver	2-3
3.1 Műszaki adatok.....	3-1
3.2 Hibaelhárítás (GYIK)	3-2

Copyright © 2022 ASUS-TEK COMPUTER INC. Minden jog fenntartva!

Az ASUS-TEK COMPUTER INC. („ASUS”) előzetes írásos engedélye nélkül ennek a kiadványnak, illetve a benne leírt termékeknek vagy szoftvereknek semmilyen részletét nem szabad sokszorosítani, továbbítani, átírni, adatfeldolgozó rendszerben tárolni, bármilyen nyelvre lefordítani, legyen az bármilyen formában vagy eszközzel, kivéve a vásárlói dokumentációt tartalékmásolat készítése céljából.

A termékgarancia, illetve szolgáltatás nem kerül meghosszabbításra, ha: (1) a terméket megjavítják, módosítják vagy átalakítják, kivéve ha az ilyen javítást, módosítást vagy átalakítást az ASUS írásban jóváhagyta; vagy (2) a termék sorozatszámát olvashatatlaná teszik vagy hiányzik.

AZ ASUS A KÉZIKÖNYVET „ÖNMAGÁBAN” BOCSÁTJA RENDELKEZÉSRE, BÁRMILYEN KIFEJEZETT VAGY BELEÉRTETT JOTÁLLÁS NÉLKÜL, TARTÁLMAZVA, DE NEM KORLÁTOZODVA PUSZTÁN AZ ELADHATÓSÁGBAN LÉVŐ JOTÁLLASRA, ILLETVE MEGHATÁROZOTT CÉLRA VALÓ ALKALMASSÁGRA. AZ ASUS, ILLETVE ANNAK IGAZGATÓI, TISZTSÉGVISELŐI, ALKALMAZOTTAI VAGY MEGBIZOTTAI SEMMILYEN ESETBEN NEM TARTOZNAK FELELŐSSÉGGEL SEMMILYEN OLYAN KÖZVETLEN, KÖZVETETT, ESETI, KÜLÖNLEGES VAGY KÖVETKEZMÉNYES KÁRÉRT (SEM KÁRTERÍTÉSSEL AZ ELMARADT NYERÉSEG, ELMARADT BEVÉTEL, ADATVESZTÉS VAGY ÜZEMKIESES OKOZTA KÁRÉRT), AMÉLY A KÉZIKÖNYV VAGY TERMÉK HIÁNYOSSÁGÁBÓL VAGY HIBÁJÁBÓL ERED, AKKOR IS, HA AZ ASUS-T TÁJÉKOZTATTÁK AZ ILYEN KÁROK LEHETŐSÉGÉRŐL.

A JELEN KÉZIKÖNYVBEN SZEREPLŐ MŰSZAKI ADATOKAT ÉS INFORMÁCIÓT KIZÁRÓLAG TÁJÉKOZTATÁS CÉLJÁBÓL BIZTOSÍTUNK, ÉS ELŐZETES BEJELENTÉS NÉLKÜL, BÁRMIKOR MEGVÁLTOZHATNAK. NEM ÉRTELMEZHETŐK TOVÁBBÁ AZ ASUS ELKÖTELEZETTSÉGÉNEK. AZ ASUS NEM VÁLLAL SEMMINEMŰ FELELŐSÉGET A KÉZIKÖNYVBEN ELŐFORDULÓ HIBÁKÉRT VAGY PONTATLAN INFORMÁCIÓKÉRT, A BENNE LEÍRT TERMÉKEKET ÉS SZOFTVERT IS BELEÉRTVE.

A jelen kézikönyvben szereplő termékek és cégnevek az adott cégek bejegyzett védjegyei vagy szerzői tulajdona lehetnek vagy sem, és használatuk kizárólag azonosítás vagy magyarázat céljából történik a tulajdonos javára, mindennemű jogsértés szándéka nélkül.

Megjegyzések

A Federal Communications Commission nyilatkozata

Az eszköz megfelel az FCC-előírások 15. fejezetében meghatározott határértékeknek. A működtetésnek az alábbi két feltétele van:

- A készülék nem okozhat káros interferenciát, és
- Az eszköznek minden zavart el kell viselnie, ideértve az olyan interferenciát is, amely nem kívánt működést eredményezhet.

Az elvégzett tesztek eredményei alapján kijelenthető, hogy a készülék az FCC szabályainak 15. szakasza alapján megfelel a B osztályú digitális berendezésekkel szemben támasztott követelményeknek. E határértékek úgy vannak tervezve, hogy lakásban történő telepítés esetén megfelelő védelmet nyújtsanak a káros interferencia ellen. A készülék rádiófrekvenciás sugárzást generál, használ és sugározhat. Ha nem a gyártó utasításai alapján helyezik üzembe, káros kölcsönhatásba léphet más, rádiókommunikációt használó berendezésekkel. Arra azonban nincs garancia, hogy egy speciális telepítésben nem lép fel interferencia. Ha ez a berendezés káros interferenciát okoz a rádió- vagy televízióvetelben, amely a berendezés ki- és bekapcsolásával állapítható meg, bátorítjuk a felhasználót, hogy próbálja meg korrigálni az interferenciát a következő intézkedések egyikével vagy többjével:

- Irányítsa másfelé vagy helyezze át a vevőantennát.
- Növelje a berendezés és a vevő közötti távolságot.
- Csatlakoztassa a készüléket a vevő hálózati áramkörétől eltérő hálózati konnektorba.
- Kérje a kereskedő vagy egy tapasztalt rádió-/TV-szerelő segítségét.

A Kanadai Távközlési Minisztérium nyilatkozata

Ez a digitális berendezés nem haladja meg a digitális berendezésekből származó rádiófrekvenciás zaj tekintetében a B osztályra vonatkozó határértékeket a Kanadai Hírközlési Minisztérium Rádiófrekvenciás Szabályozása értelmében.

Ez a B osztályú digitális berendezés megfelel a kanadai ICES-003-nak.



MEGJEGYZÉS: Ez a monitor ENERGY STAR minősítéssel rendelkezik.

Ez a termék a gyári beállításokkal megfelel az ENERGY STAR besorolásnak. A gyári alapbeállítások az OSD menü „Gyári alaphelyzet” funkciójával állíthatók vissza. A gyári alapbeállítások módosítása, illetve egyéb funkciók bekapcsolása növelheti az áramfogyasztást, ami így túllépheti az ENERGY STAR által meghatározott korlátot.

Megfelelőségi nyilatkozat

A készülék megfelel az elektromágneses összeférhetőségre (2014/30/EU), a kisfeszültségű elektromos berendezésekre (2014/35/EU), az energiával kapcsolatos termékek környezetbarát tervezésére (2009/125/EC) és az egyes veszélyes anyagok elektromos és elektronikus berendezésekben való alkalmazásának korlátozására (2011/65/EU) vonatkozó tagállami jogszabályok harmonizálásáról szóló Tanácsi Irányelvekben megfogalmazott követelményeknek. A termék tesztelése során megfelelőnek bizonyult az információtechnológiai eszközökre vonatkozó összehangolt szabványoknak, amelyeket az Európai Unió Hivatalos Lapjában az irányelvek között közzétett.

Nyilatkozat a WEEE-szimbólumról

Az ilyen jelzéssel ellátott terméket, illetve csomagolását nem szabad háztartási szemétként kezelni. Ehelyett Önre hárul a felelősség, hogy a hulladék berendezést a hulladék elektromos és elektronikus berendezések ártalmatlanítására kijelölt begyűjtési ponton adja le. A hulladékká vált elektronikus berendezés elkülönített begyűjtésével és újrahasznosításával segít megőrizni a természeti erőforrásokat és biztosítja, hogy az egészséget és a környezetet védő módon hasznosítják újra. További tájékoztatásért a begyűjtőket és a termék újrahasznosítását illetően kérjük, lépjen kapcsolatba a helyi önkormányzattal, a kommunális hulladékkezelővel vagy azzal az üzlettel, ahol a terméket megvásárolta.



Biztonsági információ

- Mielőtt üzembe helyezné az USB-monitor, figyelmesen olvassa el a csomagban mellékelt dokumentációt.
- A tűz és áramütés veszélyének elkerülése érdekében, soha ne tegyék ki az USB-monitort eső vagy nedvesség hatásának.
- Ne próbálja felnyitni az USB-monitor burkolatát.
- Az USB-monitor használata előtt győződjön meg az összes kábel megfelelő csatlakoztatásáról és a tápkábelek épségéről. Ha sérülést tapasztal, azonnal vegye fel a kapcsolatot a termék értékesítőjével.
- Óvja a portól, magas páratartalomtól és a szélsőséges hőmérséklettől. Ne helyezze az USB-monitort olyan helyre, ahol vizes lehet. Az USB-monitort stabil felületre állítsa.
- Ne dugjon semmiféle idegen tárgyat, illetve öntsön folyadékot az USB-monitor burkolatán lévő résekbe!
- Ha olyan problémát tapasztal az USB-monitorral kapcsolatban, amelyet nem tud megoldani, kérjük lépjen kapcsolatba szerviz szakemberrel vagy a kiskereskedővel.
- Ez az USB-monitor USB-portról kapja a tápellátását, amely megfelel az LPS és SELV áramköröknek az IEC60950-1:2005 szabvány értelmében.

FIGYELEM

A megadott fej- vagy fülhallgatótól eltérő típus használata maradandó halláskárosodást okozhat a túlzott hangnyomás miatt.

Kérjük, erősítse meg, hogy az épületen belüli elosztórendszer megszakítója megfelelő 120 V/240 V, 20 A (maximum) áramhoz.

Ha a tápkábel 3 érintkezős csatlakozóval rendelkezik, akkor a kábelt egy földelt, 3 érintkezős aljzatba csatlakoztassa. Ne iktassa ki a tápkábel földelő érintkezőjét, például egy 2 érintkezős adapter csatlakoztatásával. A földelő érintkező fontos biztonsági funkció.

Stabilitás miatti veszély.

A termék leeshet, és súlyos vagy halálos sérülést okozhat. A személyi sérülés elkerülése érdekében a terméket szorosan a padlózathoz/falhoz kell rögzíteni, a telepítési utasításoknak megfelelően.

A termék leeshet, és súlyos vagy halálos sérülést okozhat. Sok sérülés, elsősorban gyermekek esetében, elkerülhető az alábbi egyszerű óvintézkedések megtételével:

MINDIG a termék gyártója által ajánlott szekrényt, állványt vagy telepítési módot használjon.

MINDIG a terméket biztonságosan megtartani képes bútorzatot használjon.

MINDIG biztosítsa, hogy a termék nem nyúlik túl az alatta lévő bútoron.

MINDIG oktassák ki a gyermekeket, mekkora veszélyt jelent felmászni a termékre a termék vagy kezelőszervei elérése érdekében.

A termékhez csatlakoztatott vezetékeket és kábeleket MINDIG vezesse a megfelelő helyen, nehogy megboltonjanak bennük, illetve meghúzzák vagy megragadják azokat.

SOHA NE helyezze el a terméket labilis helyen.

SOHA NE helyezze a terméket magas bútorra (pl. szekrényre vagy könyvespolcra) anélkül, hogy mind a bútort, mind pedig a terméket nem rögzítették volna megfelelő tartóhoz.

SOHA NE helyezze a terméket textilre vagy egyéb anyagra, amely a termék és az alatta lévő bútor között lehet.

SOHA NE helyezzen el olyan tételeket, pl. játékokat vagy távvezérlőket, a termékre, amelyek arra készíthetik a gyermekeket, hogy felmásszanak a termékre vagy a bútorra, amelyre a terméket helyezték.

Ha megtartja a meglévő terméket és áthelyezi azt, a fenti szempontok ugyanúgy alkalmazandóak.

Nyilatkozat a veszélyes anyagok korlátozásáról (India) Ez a termék megfelel az Indiában érvényes, elektronikus hulladékok kezeléséről szóló 2016-os szabályoknak, és tiltja az ólom, a higany, a hat vegyértékű króm, illetve a polibrominált difenilek (PBB) és a polibrominált difenil-éterek (PBDE) használatát 0,1 tömegszázalékot meghaladó mértékben a homogén anyagokban, illetve 0,01 tömegszázalékot meghaladó mértékben a homogén anyagokban a kadmium esetében, kivéve a szabály 2. jegyzékében felsorolt mentességeket.

Gondozás és tisztítás

- Tisztítás. Kapcsolja ki a monitort és húzza ki a hálózati tápkábelt. A monitort nem szőszölő, puha kendővel tisztítsa. A nehezen eltávolítható szennyeződésekhez híg szappanoldattal enyhén megnedvesített kendőt használjon.
- Kerülje az alkoholt vagy acetont tartalmazó tisztítószer használatát. Az LCD tisztításához való tisztítószer használjon. Soha ne permetezze a tisztítószer közvetlenül a képernyőpanelre, mert a monitor belsejébe csöpöghet és áramütést okozhat.

A következő jelenségek NEM a monitor meghibásodásának jelei:

- Az asztalhoz felhasznált háttértől függően kissé egyenetlen lehet a képernyő fényereje.
- Ha a kijelző ugyanazt a képet jeleníti meg órákig, annak utóképe a képernyőn maradhat, miután új képre vált. A képernyő lassan helyreáll, vagy az Üzemkapcsoló megnyomásával néhány órára kikapcsolhatja a monitort.
- Ha a képernyő fekete lesz vagy villog, illetve ha nem működik többé, a javítás érdekében lépjen kapcsolatba a forgalmazóval vagy szervizközponttal. Ne kísérelje meg saját maga megjavítani a képernyőt!

A kézikönyvben felhasznált konvenciók



FIGYELEM: Tájékoztatás saját sérülésének elkerülése érdekében, ha feladatot kíván végrehajtani.



VIGYÁZAT: Tájékoztatás a részegységek károsodásának elkerülése érdekében, ha feladatot kíván végrehajtani.



FONTOS: A feladat végrehajtásához **KÖTELEZŐEN** betartandó utasítás.



MEGJEGYZÉS: Tippek és hasznos tájékoztatás a feladatok végrehajtásához.

Hol tájékozódhatom részletesebben

További információkért, illetve termék- vagy szoftverfrissítésekért vegye igénybe az alábbi forrásokat.

1. ASUS weboldalak

Az ASUS nemzetközi weboldalai a legfrissebb információkat közlik az ASUS hardver- és szoftvertermékeivel kapcsolatban. Látogassa meg a <http://www.asus.com> weboldalt.

2. Opcionális dokumentáció

A termék csomagja opcionális dokumentációt is tartalmazhat, amelyet a kereskedő biztosított. Ezek a dokumentumok nem részei a szabvány csomagnak.

Visszavételi szolgáltatások

Az ASUS újrahasznosítási és visszavételi politikája a környezetvédelem iránti elkötelezettségünk eredménye. Olyan megoldásokban hiszünk, amelyek révén ügyfeleink felelősségteljesen újrahasznosíthatják termékeinket, akkumulátorainkat, egyéb részegységeinket és a csomagoló anyagokat.

A különböző térségekben érvényes, részletes újrahasznosítási információkért látogasson el a <http://csr.asus.com/english/Takeback.htm> weboldalra.

Termékinformáció EU-s energiacímke számára



1.1 Üdvözljük!

Köszönjük, hogy ASUS® USB-monitorra választott!

Az ASUS legújabb USB-monitorja kivételes mobilitást nyújt, leegyszerűsítve mindennapi életét és fokozva megtekintési élményét és stílusát.

1.2 A csomag tartalma

A csomagnak a következő tételeket kell tartalmaznia:

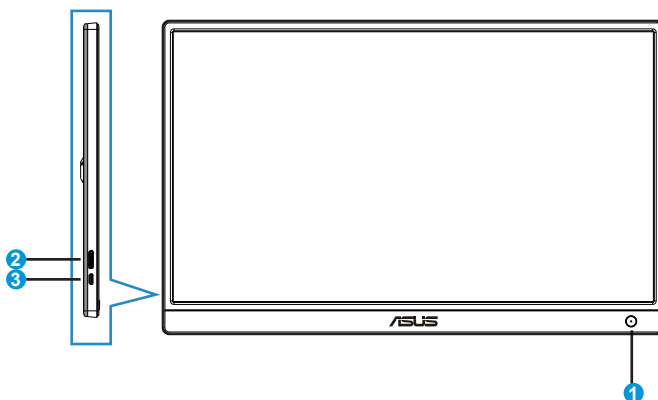
- ✓ USB-monitor
- ✓ Gyors üzembe helyezési útmutató
- ✓ Garanciaártya
- ✓ Micro B USB 3.2-kábel
- ✓ Védőtok



-
- Amennyiben a tételek közül bármelyik sérült vagy hiányzik, azonnal lépjen kapcsolatba a forgalmazóval.
-

1.3 A monitor bemutatása

1.3.1 Előnézet



1. Üzemkapcsoló/Működésjelző

- Nyomja meg a gombot a monitor be-, illetve kikapcsolásához.
- Az alábbi táblázat tartalmazza a működésjelző fény színeinek meghatározását.

Állapot	Leírás
Kék	BE
Sárga	Készenléti mód
Sötét	KI

2. Micro B USB 3.2 port

- A dobozban mellékelt kábel segítségével csatlakoztassa az eszközt a PC/NB számítógéphez.

3. Micro B USB 2.0 port

- Ha olyan PC/NB számítógéphez csatlakoztatják, amely nem rendelkezik elegendő tápfeszültséggel, hogy csak az USB 3.2 felületen elláthassa energiával, ezt az aljzatot lehet használni arra, hogy a monitort kiegészítő energiával lássák el.

4. Fényerő beállító gomb

- Ezek a gombok a monitor fényerejének beállítására szolgálnak, a beállításokhoz nyomja meg hosszan a „+” vagy „-” gombot.

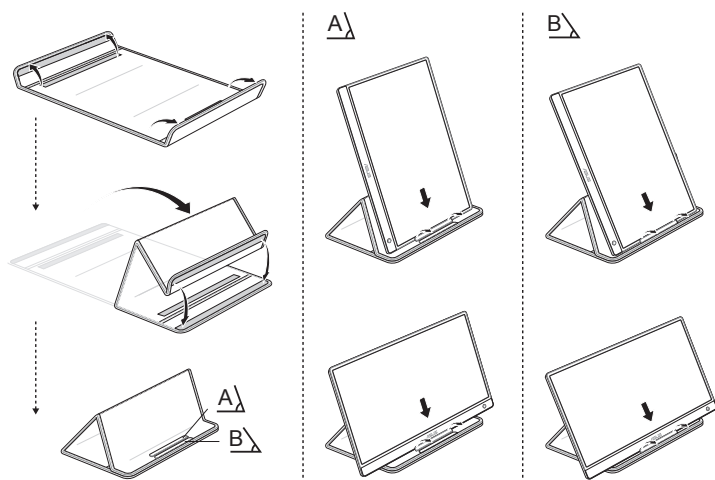
1.3.2 Auto-Rotate (Auto. elforgatás)

Az USB monitor **G-sensor** érzékelővel van ellátva aktuális helyzetének érzékeléséhez. A monitor helyzetétől függően a képernyő képe automatikusan fekvő módról álló módra, illetve vissza változik.



- Az Automata elforgatást a DisplayWidget Lite szoftver támogatja és csak Windows operációs rendszer alatt működik, kérjük lépjen a www.asus.com termékoldalra a legújabb DisplayWidget Lite letöltéséhez e funkció támogatása érdekében.
-

2.1 A beállítási pozíciói



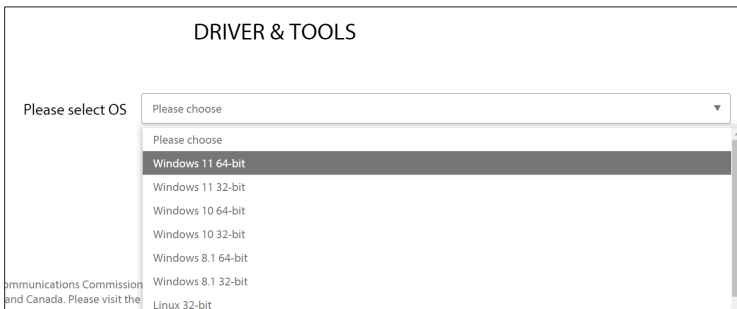
2.2 Az USB-kábel csatlakoztatása

KÖTELEZŐ letölteni és telepíteni az illesztőprogramot, mielőtt az MB166B-t csatlakoztatná a számítógépéhez/laptopjához. Előfordulhat, hogy az illesztőprogram telepítése után újra kell indítania a Windows-t, hogy az **MB166B** megfelelően aktiválódjon.

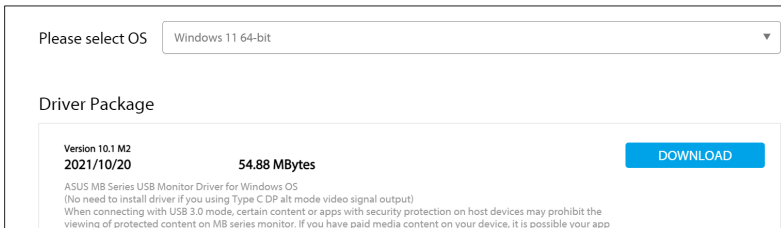


Az illesztőprogram telepítési útmutatója

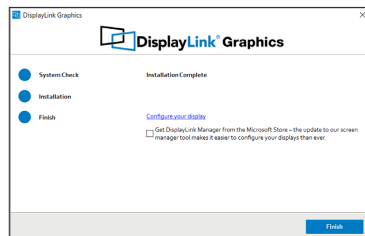
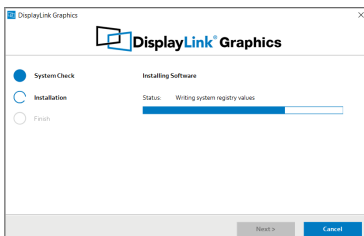
- Kérjük, látogasson el az ASUS hivatalos weboldalára (www.asus.com) és keresse meg az MB166B elemet, lépjen be a termék oldalára és keresse meg a „Support” (Támogatás) fület a termékoldalon, majd válassza az „Driver &Tools” (Illesztőprogram és eszközök) lehetőséget
- Válassza ki a csatlakoztatott PC/laptop operációs rendszerét ennek megfelelően



- Megjelenik az operációs rendszernek megfelelő illesztőprogram. Kérjük, töltsé le és hajtsa végre az illesztőprogramfájlt a letöltés után



- Kövesse az utasításokat az illesztőprogram telepítéséhez, és várjon néhány percet, amíg a képernyő aktiválódik



2.3 DisplayWidget Lite szoftver

Kérjük, látogasson el az ASUS hivatalos weboldalára (www.asus.com) és keresse meg az MB166B elemet, lépjen be a termék oldalára és keresse meg a „Support” (Támogatás) fület a termékoldalon, majd válassza az „Driver & Tools” (Illesztőprogram és eszközök) lehetőséget. A Windows operációs rendszert választva a DisplayWidget Lite szoftvert fogja látni a listában. Kérjük, töltsse le és telepítse ezt a szoftvert az „auto rotation” (automatikus forgatás) és a „contrast adjustments” (kontrasztbeállítás) engedélyezéséhez.


*ez a szoftver csak az automatikus forgatás és a kontraszt beállítását támogatja, a szoftver összes többi funkciója szürkén jelenik meg.

3.1 Műszaki adatok

Típus	MB166B
Panelméret	15,6" (16:9, 39,62cm) szélesvásznú
Felbontás	1920 x 1080
Fényerő (jellemző)	250 cd/m ²
Kontrasztarány (Jellemző)	1000:1
Megjeleníthető színek száma	16,7 M
Digitális bemenet	USB 3.2 Gen 1
Szín	Fekete
Áramfogyasztás	≤ 7 W
Működési hőmérséklet	0° ~ 40°
Fiz. Méret (Sz x Ma x Mé)	360,14 x 225,64 x 11,8 mm
Kartondoboz mérete (Sz x Ma x Mé)	434 x 290 x 76 mm
Nettó tömeg (kb.)	0,78 kg
Bruttó tömeg (kb.)	1,65 kg
Hatósági jóváhagyások	UL, CB, CCC, ErP, BSMI, EAC(CU), RoHS, WEEE, J-MOSS, CE, FCC, KCC, VCCI, RCM, Engergy Star 8.0

*A műszaki adatok előzetes értesítés nélkül megváltozhatnak.

3.2 Hibaelhárítás (GYIK)

Probléma	Lehetséges megoldás
A bekapcsolt állapotot jelző LED NEM világít	<ul style="list-style-type: none">• Nyomja meg a  gombot, hogy meggyőződjön, bekapcsolt állapotban van a monitor.• Ellenőrizze, hogy megfelelően csatlakozik-e az USB-kábel a monitorhoz, illetve a konnektorhoz.
A bekapcsolt állapotot jelző LED sárga színnel világít és nincs kép	<ul style="list-style-type: none">• Ellenőrizze, hogy a monitor és a számítógép bekapcsolt állapotban vannak-e.• Győződjön meg arról, hogy az USB-kábel megfelelően csatlakozik az USB-monitorhoz és a számítógéphez.• Ellenőrizze a jelkábel, és győződjön meg arról, hogy nem görbült el egy érintkező sem.• Csatlakoztasson egy másik monitort a számítógéphez, hogy ellenőrizze, megfelelően működik-e az utóbbi.
A működésjelző LED és a képernyő folyamatosan be- és kikapcsolódik	<ul style="list-style-type: none">• Győződjön meg arról, hogy az USB-kábel megfelelően csatlakozik az USB-monitorhoz és a számítógéphez a Micro B USB 3.2 aljzaton keresztül.• Csatlakoztasson más érvényes áramforrást (adapterről/PC/PC/Laptop/töltőről) az USB-monitorhoz a Micro B USB 2.0 aljzaton keresztül, hogy a monitornak további áramot biztosítson.
A kép ugrik vagy szellemképes	<ul style="list-style-type: none">• Győződjön meg arról, hogy az USB-kábel megfelelően csatlakozik az USB-monitorhoz és a számítógéphez.• Helyezze át az elektromos zavart okozó elektromos berendezéseket.
A kép színe hibás (a fehér nem tűnik fehérnek)	<ul style="list-style-type: none">• Ellenőrizze az USB-kábelt, és győződjön meg arról, hogy nem görbült el egy érintkező sem.